

# iCON® 452



## EN

- > USB Modem for mobile internet connection + Memory stick (Micro-SD not included)
- > HSPA/HSDPA/UMTS/EDGE/GPRS/GSM; up to 7.2Mbps download & 5.76Mbps upload
- > Zero-CD®
- > uCAN® ready

## FR

- > Modem USB pour connexion Internet mobile + carte mémoire flash (carte Micro-SD non incluse)
- > HSPA/HSDPA/UMTS/EDGE/GPRS/GSM; up to 7.2Mbps download & 5.76Mbps upload
- > Zero-CD®
- > uCAN® ready



CE 0889

Option® nv - Gaston Geenslaan 14 - 3001 Leuven Belgium  
T +32 16 317 411 - F +32 16 207 164 - www.option®.com

## EN Quick start guide

### A: Preparing for first use

**A-1** Remove the SIM-slot cover and insert the SIM card in the iCON® 452. If you want to use the iCON® 452 as a memory-stick you need to insert a Micro-SD card (not included). The Micro-SD card slot is also located under the SIM-slot cover. Slide in your Micro-SD card and close the protection again. **IMPORTANT!** Only insert/take out SIM or Micro-SD card while the iCON® 452 is not powered.

**A-2** Start up your computer. Slide out the USB connector, while holding the slide button down, until it clicks into the locking position.

**IMPORTANT!** To slide the USB connector back inside the modem, use the slider mechanism. Pushing hard on the USB connector without unlocking the slider might damage your iCON® 452.

**A-3** Then insert the iCON® 452 in an USB slot of your computer.

Note: iCON® 452 includes the unique Zero-CD® feature from Option®. By inserting the device in your PC, the software and driver installation will start automatically.

### B: Installing the Software

iCON® 452 includes the unique Zero-CD® feature from Option®. By inserting the device in your PC, the software and driver installation will start automatically.

#### For Windows®:

**B-1** An installer window will open. Simply click "Next" and follow the installation instructions. When the "Installation Completed" screen appears, click "Exit" and you are ready to connect to the internet

#### For Mac OS®:

**B-2** A Finder window will open. Simply click on the uCAN® Connect. pkg and follow the installation instructions. Once you have completed all steps a "Successful Installation" screen will appear.

### C: Connecting to the Internet

#### For Windows®:

**C-1a** Start up your computer and insert the iCON® 452 with an installed SIM card in a free USB slot of your computer.

**C-1b** Enter your SIM pincode (not necessary if you disabled the pincode on your SIM card).

**C-1c** Connecting: You are now ready to connect to the Internet by using the uCAN® Connect application. In the system toolbar, simply double-click on it to fully open the application and then click "connect".

Remark: It might be that you have to enter connection settings or choose an operator profile manually. Please consult the software user guide for more details on this.

### D: LED Status Indicator

**D-1** Off: Not powered, Permanent Red: Initializing, Blinking: Ready to connect (Green: 2G networks; Blue: 3G networks), Permanently lit: Connected (Green: 2G networks; Blue: 3G networks), Flickering (Red-Blue): A problem occurred (problem causes can be checked in the user manual).

## FR Quick start guide

### A : Avant la première utilisation

**A-1** Retirez la protection de la fente SIM et insérez la carte SIM dans l' iCON® 452. Si vous souhaitez utiliser l' iCON® 452 comme stick mémoire, vous devez insérer une carte Micro-SD (non incluse). La fente pour la carte Micro-SD est, elle aussi, située sous la protection de la fente SIM. Insérez votre carte Micro-SD et refermez la protection. **IMPORTANT !** Veillez à n'insérer/retraiter la carte SIM ou la carte Micro-SD que lorsque l' iCON® 452 est éteint.

**A-2** Démarrez votre ordinateur. Pour sortir le connecteur USB, faites glisser le bouton vers le bas jusqu'à ce que vous entendiez un clic et que le bouton soit bloqué. **IMPORTANT!** Pour rentrer le connecteur USB dans le modem, utilisez le mécanisme à glissière. Si vous poussez trop fort sur le connecteur sans débloquer le bouton à glissière, vous risquez d'endommager votre iCON® 452.

**A-3** Insérez ensuite l' iCON® 452 dans un port USB de votre ordinateur.

Note: L' iCON® 452 est équipé de la technologie unique Zero-CD® de Option®. Lorsque vous connectez votre appareil à votre PC, l' installation du logiciel et du pilote démarre automatiquement.

### B : Installation du logiciel

l' iCON® 452 propose la fonction exclusive Zero-CD® dans le menu Option. En insérant l' appareil dans votre PC, le logiciel et le pilote d' installation démarreront automatiquement.

#### Pour Windows® :

**B-1a** Une fenêtre d' installation s' ouvre. Cliquez simplement sur "Next" (Suivant) et suivez les instructions d' installation.

**B-1b** Lorsque l' écran "Installation Completed" (Installation terminée) apparaît, cliquez sur "Exit" (Quitter) et vous serez prêt à vous connecter à Internet.

#### Pour Mac OS® :

**B-2a** Une fenêtre d' installation s' ouvre. Cliquez simplement sur uCAN® Connect.pkg et suivez les instructions d' installation.

**B-2b** Lorsque vous aurez terminé toutes les étapes, un écran "Successful Installation" (Installation réussie) s' affichera.

### C : Connexion à Internet

#### Pour Windows® :

**C-1a** Démarrez votre ordinateur et insérez l' iCON® 452, avec une carte SIM installée, dans une fente USB disponible de votre ordinateur.

**C-1b** Saisissez le code PIN SIM (utile si vous désactivez le code PIN de votre carte SIM).

**C-1c** Connexion : Vous êtes maintenant prêt à vous connecter à Internet par le biais de l' application uCAN® Connect. Dans la barre d' outils du système, double-cliquez sur son icône pour ouvrir complètement l' application puis cliquez sur "connect" (Connexion).

Remarques : Il est possible que vous ayez à saisir les réglages de connexion ou à choisir le profil d' opérateur manuellement. Veuillez consulter le guide d' utilisateur des logiciels pour obtenir des informations détaillées les concernant.

### D : Indicateur d' activité LED

**D-1** Eteint: Non alimenté, Rouge en continu: Initialisation, Clignotement: Prêt à se connecter (Vert: réseaux 2G; Bleu: réseaux 3G), Allumé en permanence: Connecté (Vert: réseaux 2G; Bleu: réseaux 3G), Alternance (rouge-bleu): Un problème est survenu (les origines du problème peuvent être vérifiées dans le manuel utilisateur).

# iCON® 452

A-1



A-2



A-3



B-1



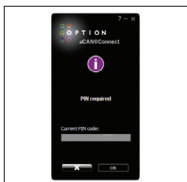
B-2



C-1a



C-1b



C-1c









## EN Safety Precautions

Before using the wireless device, please read the safety precautions carefully so that you can use your wireless device correctly and safely.

-  Do not expose your wireless device to extreme high or low temperatures.
-  Do not expose your wireless device to water and moisture.
-  Switch off your wireless device in aircrafts. This is to prevent interference with the aircraft control systems.
-  Switch off your wireless device near high-precision electronic devices. The wireless device may affect the performance of such equipment (eg. implanted medical equipment).
-  Do not use your wireless device in a potentially explosive atmosphere.
-  Do not attempt to disassemble your wireless device or its accessories. Only qualified personnel are allowed to perform service.

## FR Instructions de sécurité

Avant d'utiliser l'appareil sans fil, veuillez lire attentivement les instructions de sécurité afin de l'utiliser correctement et sans risque.

-  N'exposez pas l'appareil sans fil à des températures extrêmes hautes ou basses.
-  N'exposez l'appareil sans fil ni à l'eau ni à l'humidité.
-  Éteignez votre appareil sans fil en avion. Il s'agit d'empêcher toute interférence avec les systèmes de contrôle aérien.
-  Éteignez votre appareil sans fil lorsque vous êtes près d'appareils électroniques de haute précision. L'appareil sans fil peut affecter la performance de ces équipements (par exemple d'équipements médicaux implantés).
-  N'utilisez pas l'appareil sans fil dans une atmosphère potentiellement explosive.
-  Ne tentez pas de démonter l'appareil sans fil ou ses accessoires. Seul un personnel qualifié est autorisé à effectuer des interventions sur l'appareil.

iCON® 452