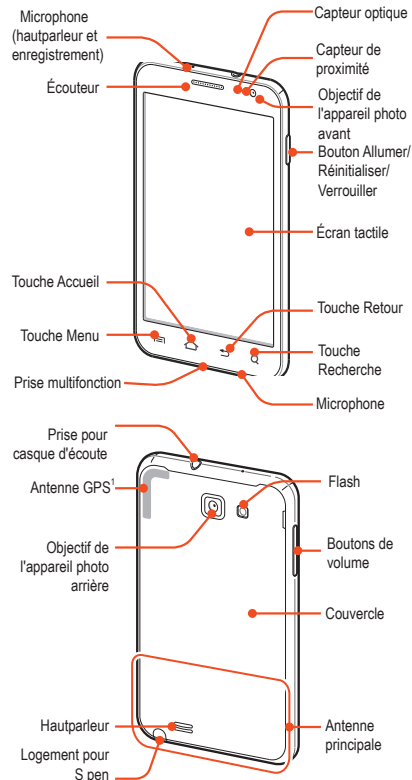
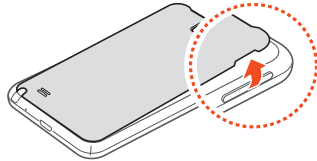


FONCTIONS DE BASE

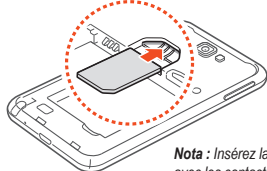


INSÉRER UNE CARTE SIM

1. Éteignez le téléphone avant de retirer le couvercle.

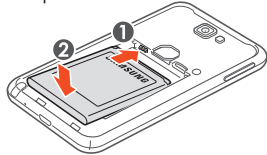


2. Insérez la carte SIM.



Nota : Insérez la carte SIM avec les contacts métalliques vers l'appareil.

3. Insérez la pile.

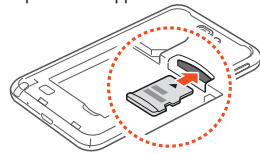


4. Remplacez le couvercle.

INSÉRER UNE CARTE MÉMOIRE

Pour stocker davantage de fichiers, insérez une carte mémoire microSD^{MC} ou microSDHC^{MC} d'une capacité maximale de 32 Go dans votre appareil.

1. Retirez le couvercle et la pile.
2. Insérez la carte mémoire avec les contacts métalliques vers l'appareil.



3. Poussez la carte mémoire dans son logement jusqu'à ce qu'elle se verrouille.
4. Remplacez la pile et le couvercle.

CHARGER LA PILE

1. Branchez la petite extrémité du chargeur dans la prise multifonction, située dans la partie inférieure de l'appareil.
2. Branchez la fiche du chargeur dans la prise de courant.
3. Lorsque le chargement est terminé (l'icône de la pile ne clignote plus), débranchez le chargeur de l'appareil, puis de la prise de courant.

ALLUMER/ÉTEINDRE

Pour allumer votre appareil, pressez longuement le bouton Allumer. Pour éteindre votre appareil, pressez longuement le bouton Allumer, et sélectionnez **Éteindre** → **OK**.

ÉCRAN DE VEILLE

Lorsque votre appareil est en mode veille, l'écran de veille apparaît. Dans cet écran, vous pouvez voir les icônes, les widgets, les raccourcis vers les applications et d'autres éléments.

Pour parcourir l'écran de veille, glissez un doigt vers la gauche ou la droite pour en afficher les zones masquées. Vous pouvez également toucher un point au bas de l'écran pour ouvrir directement un autre panneau.

VERROUILLER L'ÉCRAN ET LES TOUCHES

Vous pouvez verrouiller l'écran tactile et les touches afin d'éviter l'exécution d'opérations non désirées. Pour verrouiller l'écran, pressez la touche Allumer. Pour le déverrouiller, allumez l'écran tactile en pressant la touche Allumer, touchez l'écran, puis tirez dans un mouvement circulaire vers l'extérieur du cercle.

Styler Samsung

Vous pouvez retirer le styler Samsung (S Pen), situé dans la partie inférieure de l'appareil, afin d'exécuter diverses tâches sur l'écran tactile : Retour (touchez et tirez vers la gauche), Menu (touchez et tirez vers le haut), Capture d'écran (touchez longuement) et Note rapide (touchez deux fois).

FAIRE UN APPEL ET Y RÉPONDRE

Vous pouvez faire un appel en saisissant le numéro de téléphone ou en sélectionnant le numéro dans votre liste de contacts. Vous pouvez également accéder à l'historique des appels.

Faire un appel : ouvrez l'écran de numérotation, saisissez le numéro de téléphone et touchez .
Répondre à un appel : tirez vers la droite.

MESSAGERIE VOCALE

Si la fonction d'appels manqués est réglée au renvoi des appels vers le serveur de messagerie vocale, les appelants peuvent vous laisser un message lorsque vous ne répondez pas à l'appel. Pour accéder à la messagerie vocale et écouter vos messages, ouvrez la liste des applications, touchez **Téléphone** → **Clavier**, puis touchez longuement **1**.

ENTRER DU TEXTE

Vous pouvez saisir du texte au moyen du clavier virtuel ou en mode de saisie manuscrite. Vous pouvez également utiliser les options d'édition pour copier et coller du texte.

Clavier Swype

Vous pouvez saisir du texte en glissant un doigt d'un caractère à l'autre sur le clavier. Touchez le premier caractère d'un mot, glissez le doigt vers les caractères suivants, puis soulevez-le une fois le dernier caractère saisi.

Clavier Samsung

Vous avez accès à différents types de clavier (p. ex., QWERTY et 3x4).

Avec ces claviers, vous pouvez utiliser le mode de saisie prédictif pour prédire le mot en cours de saisie et afficher des suggestions de mot.

Astuce : Lors de la saisie de texte, toumez votre appareil pour afficher le clavier en mode Écran large.

Mode de saisie manuscrite

À partir du clavier Samsung, touchez pour activer le mode de saisie manuscrite. Écrivez votre texte dans la zone de saisie manuscrite. Pour revenir au clavier Samsung, touchez .

CARACTÉRISTIQUES TECHNIQUES

Réseau :

- LTE 100 Mbps
- HSDPA 21 Mbps
- HSUPA 5.76 Mbps
- EDGE/GPRS Classe 10

Dimensions : 146,85 x 82,95 x 9,65 mm

Poids : 180 g

Écran : 5,29" WXGA (1280x800) sAMOLED HD

Pile : Li-Ion 2500mAh

Mémoire

- 8 Go (LPDDR) + 512 Mo (mDRAM)
- 16 Go MoviNAND

Connectivité

- WiFi 802.11 a/b/g/n (2.4GHz / 5GHz)
- USB 2.0, BT v3.0 HS
- USB OTG

Appareil photo : 8M mise au point auto, 2M objectif avant

Bluetooth

- Bluetooth v3.0 HS
- Profils pris en charge : GAP, SSP, SDAP, HSP, HFP1.5, A2DP, AVRCP 1.3, SPP, OPP, PBAP

Mémoire extensible : microSD (jusqu'à 32 Go)

Système d'exploitation : Android Gingerbread

RENSEIGNEMENTS ET SERVICES

Samsung Electronics Canada inc.

Customer Care Centre

1.800.SAMSUNG



www.samsung.ca

Plusieurs des services et fonctions décrits ci-dessus sont liés à des réseaux et peuvent nécessiter des abonnements ou entraîner des frais d'utilisation additionnels. Certaines fonctionnalités ne peuvent être achetées ou utilisées dans toutes les régions.

Veillez prendre note que la durée des modes veille et conversation varie selon les habitudes et les conditions d'utilisation de l'appareil.

Aussi, la consommation énergétique de la pile dépend de divers facteurs, comme la configuration du réseau, le niveau du signal, la température lors de l'utilisation, les fonctions sélectionnées, la fréquence des appels et les habitudes d'utilisation des applications vocales, de données et autres.

La compatibilité avec tout appareil Bluetooth^{MD} n'est pas garantie. Les marques de commerce de la technologie Bluetooth sont la propriété de Bluetooth SIG inc., Canada et sont utilisées sous licence par Samsung Electronics Co. Ltée.

Wi-Fi^{MD}, le logo certifié et le logo Wi-Fi sont des marques de commerce de Wi-Fi Alliance.

© 2011 Samsung Electronics Canada inc. Tous droits réservés. SAMSUNG est une marque déposée de Samsung Electronics Co.

Ltée et de ses sociétés affiliées. Les caractéristiques sont indiquées sous réserve de modifications.



GH68-36337A



WIDGETS

Vous pouvez utiliser les widgets pour accéder à diverses fonctions ou informations pratiques à partir de votre écran d'accueil.

PANNEAU DE NOTIFICATION

À partir du panneau de notification, vous pouvez utiliser le menu des raccourcis et accéder à la liste de notifications des messages, des appels, des événements et aux infos sur l'état de l'appareil. Touchez la zone des icônes au haut de l'écran et glissez le doigt vers le bas pour ouvrir le panneau de notification. Pour masquer le panneau, glissez le bas de la liste vers le haut.

ÉCRAN DE VERROUILLAGE

Vous pouvez verrouiller l'écran tactile en activant la fonction de verrouillage de l'écran. Vous devrez ainsi tracer un modèle de déverrouillage ou saisir un NIP ou un mot de passe chaque fois que vous allumez votre appareil ou voulez déverrouiller l'écran tactile.

MODE SILENCIEUX

Vous pouvez activer et désactiver les sons de l'appareil.

- En mode veille, ouvrez la liste des applications et touchez **Téléphone** → **Clavier** et touchez longuement #.
 - Pressez longuement la touche Allumer et touchez **Mode silencieux**.
 - Ouvrez le panneau de notification au haut de l'écran et touchez **Mode silencieux**.
- Vous pouvez activer les alertes des divers événements en mode silencieux. Touchez **Paramètres** → **Son** → **Vibreur** → **Toujours** ou **Mode discret**.

UTILISER LE MOUVEMENT

La reconnaissance du mouvement vous permet d'exécuter des actions en déplaçant votre appareil ou en effectuant des gestes de la main.

Secouer : secouez votre appareil pour rechercher des appareils Bluetooth.

Toucher deux fois : Lors de l'utilisation de l'application Voice Talk, touchez deux fois rapidement l'appareil pour lancer la reconnaissance vocale.

Incliner : en tenant l'appareil à deux mains, touchez longuement deux points sur l'écran, puis inclinez l'appareil de l'avant vers l'arrière pour faire un zoom avant ou arrière.

Glisser la paume : glissez la paume sur l'écran pour capturer un écran.

Toucher avec la paume : touchez l'écran avec la paume pour arrêter temporairement la lecture d'un fichier multimédia ou éteindre la radio.

Toucher et tourner : placez un doigt sur l'écran et tournez-le pour faire tourner l'image.

Déplacer : touchez longuement un élément sur l'écran, puis déplacez l'appareil vers la gauche ou la droite pour poser l'élément dans une autre page de l'écran de veille ou dans la liste des applications.

Retourner : placez l'écran vers le sol pour fermer les sonneries.

APPLICATIONS

1. En mode veille, touchez **Applications** pour ouvrir la liste des applications.
2. Sélectionnez une application. Pressez longuement la touche Accueil pour afficher les applications récentes.

VOICE TALK

La reconnaissance vocale vous permet de lancer des applications et des fonctions lorsque vos mains sont occupées à d'autres tâches ou que vous ne pouvez regarder l'écran de l'appareil, comme lorsque vous êtes au volant de votre voiture.

MESSAGERIE

Vous pouvez rédiger et envoyer des messages texte, multimédias et courriel, et aussi afficher et gérer les messages envoyés et reçus.

COURRIEL

Vous pouvez utiliser les applications Courriel et Gmail pour envoyer des messages. Avant d'envoyer ou de recevoir des messages, vous devez ajouter un compte de messagerie.

TALK

Vous pouvez clavarder avec vos amis et les membres de votre famille à l'aide du service de messagerie instantanée Google Talk^{MC}.

SOCIAL HUB

Social Hub^{MC} est une application de communication intégrée pour les réseaux sociaux, les courriels, et les messages (visitez socialhub.samsungapps.com).

CONNEXION INTERNET

Vous pouvez connecter l'appareil au Web sans fil au moyen d'une connexion WLAN ou de réseau mobile. Ouvrez l'application Web et parcourez les pages, marquez vos pages favorites ou utilisez diverses options Web.

TÉLÉCHARGER DES APPLICATIONS

Étendez la fonctionnalité de votre appareil en y installant de nouvelles applications pour Android.

Android Market vous permet d'acheter facilement des jeux et des applications mobiles.

Samsung Apps vous permet de télécharger un large éventail d'applications mobiles pratiques, entre autres, des jeux, des sites d'informations, de référence et de réseautage.

Pour installer des applications téléchargées d'autres sources qu'Android Market et Samsung Apps, vous devez sélectionner **Paramètres** → **Applications** → **Sources inconnues** → **OK**.

MUSIQUE

Au moyen du lecteur de musique, vous pouvez écouter les fichiers musicaux stockés dans votre appareil ou la carte mémoire. Il prend en charge les formats de fichiers suivants : mp3, m4a, mp4, 3gp, 3ga, wma, ogg, oga, aac et flac.

MAPS/NAVIGATION

Vous pouvez utiliser Google Maps^{MC} pour trouver votre position, afficher un lieu ou obtenir des itinéraires. Le système de navigation GPS énonce des directives pour vous guider jusqu'à votre destination.

S MEMO

Avec S Memo, vous pouvez rédiger des notes contenant des croquis, des photos et des fichiers audios.

S PLANNER

Vous avez accès à un agenda détaillé afin de vous aider à mieux organiser vos activités et vos tâches.

APPAREIL PHOTO

Vous pouvez prendre des photos jusqu'à une résolution de 3264 x 2448 pixels (8 Mpx) et des vidéos jusqu'à une résolution de 1920 x 1080 pixels. Vous pouvez régler divers paramètres, comme le zoom, le flash, la mise au point, les modes scènes, l'ISO, l'exposition, le retardateur, etc.

RETOUCHE PHOTO

Vous pouvez retoucher les photos et y appliquer divers effets, comme la rotation, l'inversion, le rognage, la déformation et des couleurs.

GALERIE

Cette application vous permet de visualiser les photos et de visionner les vidéos enregistrées dans la mémoire de l'appareil ou la carte mémoire.

YouTube

Visionnez et partagez des vidéos via YouTube.

BLUETOOTH

La technologie sans fil Bluetooth permet un échange de communication sans fil de courte portée sur une distance d'environ dix mètres sans la nécessité d'une connexion physique. Vous pouvez ainsi utiliser des casques d'écoute, des ensembles mains libres, des imprimantes sans fil, par exemple.

Pour chercher un appareil Bluetooth et s'y coupler, touchez **Paramètres** → **Sans fil et réseau** → **Paramètres Bluetooth** → **Rechercher des périphériques**.

Wi-Fi

Vous pouvez activer une communication Wi-Fi et connecter votre appareil aux réseaux locaux sans fil (WLAN) compatibles aux normes IEEE 802.11 a/b/g/n. Vous pouvez vous connecter à Internet ou à tout autre périphérique du réseau partout où il y a un point d'accès ou un point d'accès sans fil disponible.

Pour activer la fonction Wi-Fi, touchez **Paramètres** → **Sans fil et réseau** → **Paramètres Wi-Fi** → **Wi-Fi**.

AllShare

AllShare vous permet de partager des fichiers multimédias entre la mémoire de votre téléphone et d'autres appareils DLNA (Digital Living Network Alliance) certifiés au moyen d'un réseau sans fil.

POINT D'ACCÈS MOBILE

Vous pouvez régler votre appareil comme modem sans fil ou point d'accès sans fil et ainsi partager la connexion sans fil sur un ordinateur ou tout autre appareil mobile.

SYNCHRONISER DES DONNÉES

Vous pouvez synchroniser les données avec le serveur Web, sauvegarder ou restaurer vos données. Une fois la synchronisation terminée, l'appareil demeure connecté au Web. Ainsi, si vous modifiez des données, elles se synchronisent automatiquement entre l'appareil et le serveur Web.

Pour configurer la synchronisation, touchez **Paramètres** → **Comptes et synchro**.

CONNEXION À UN ORDINATEUR

Si vous connectez votre appareil à un ordinateur au moyen d'un câble USB, vous pouvez synchroniser les fichiers du lecteur Windows Media, transférer des données entre l'appareil et l'ordinateur et utiliser le programme Samsung Kies.

REMARQUES :

Certaines fonctions peuvent ne pas être offertes dans votre région ou par votre fournisseur de services, et parfois dans votre langue de préférence.

Certains frais supplémentaires peuvent vous être facturés pour l'envoi ou la réception des messages en dehors de votre réseau local, ou pour l'accès au Web et le téléchargement de fichiers multimédias. Pour tout renseignement, contactez votre fournisseur de services.

Pour tout autre renseignement sur l'utilisation des fonctions, veuillez consulter le guide d'utilisation en ligne : www.samsung.ca.