

# GUIDE ABRÉGÉ

SM-J120W

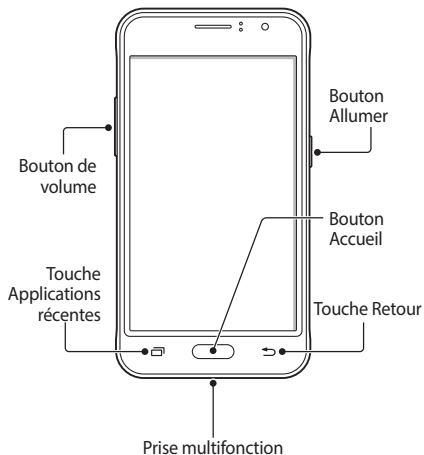
SAMSUNG

Imprimé en Corée  
GH68-45879A Rev.1.0  
Français (CA). 03/2016



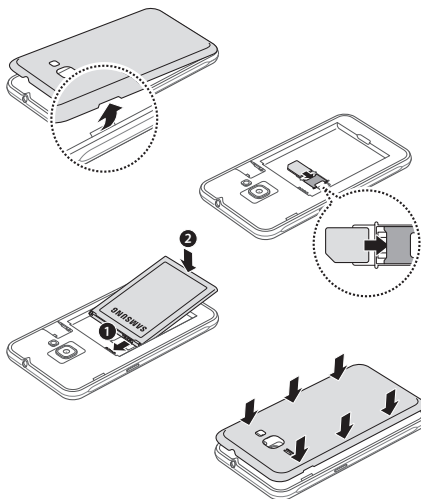
## Présentation de l'appareil

Pour allumer l'appareil, pressez le bouton Allumer pendant quelques secondes.



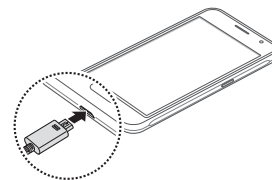
## Insérer la carte SIM ou USIM et la pile

- Seules les cartes nanoSIM sont compatibles avec cet appareil.
- N'insérez pas de carte mémoire dans le compartiment pour carte SIM.



## Charger la pile

Avant d'utiliser l'appareil pour la première fois, vous devez charger la pile.



- Le chargeur doit rester à proximité de la prise de courant et doit être aisément accessible en cours de chargement.

## Informations supplémentaires

Rendez-vous à [www.samsung.com/ca](http://www.samsung.com/ca) pour consulter des informations sur l'appareil, le mode d'emploi, etc.

- Il se peut que le lien vers le mode d'emploi ne soit pas disponible selon votre navigateur Web ou votre fournisseur de services.
- Des frais additionnels peuvent vous être facturés pour l'accès Internet.

## Consignes de sécurité

Veillez lire attentivement ces consignes de sécurité, afin de pouvoir utiliser votre appareil correctement et en toute sécurité.




### Avertissement

Suivez les avertissements indiqués ci-dessous afin d'éviter les risques d'incendie ou d'explosion

- Évitez de heurter ou d'endommager votre appareil.
  - Ne placez pas l'appareil dans votre poche arrière ou à la ceinture.
  - Entreposez les piles de recharge dans un étui de protection.
- Utilisez des piles, des chargeurs, des accessoires et des produits homologués.
- Évitez que la prise multifonction ou les bornes de la pile n'entrent en contact avec des éléments conducteurs, tels que du métal ou des liquides.
- Ne touchez pas l'appareil avec les mains humides. Aussi, ne l'utilisez pas dans les endroits humides, comme les salles d'eau, ou pendant les activités aquatiques, comme la baignade.
- Si un composant de votre appareil est fissuré ou brisé, ou si votre appareil surchauffe, cessez immédiatement de l'utiliser et apportez-le à un centre de service après-vente Samsung.
- N'allumez pas ou n'utilisez pas votre appareil si le compartiment de la pile est ouvert.

Pour transférer des données de votre ancien appareil vers votre nouvel appareil : Rendez-vous à [www.samsung.com/smarts witch](http://www.samsung.com/smarts witch) pour en savoir plus.

La mémoire interne de votre appareil a une capacité réelle disponible inférieure à la capacité indiquée, car elle est en partie occupée par le système d'exploitation et les applications installées par défaut. La capacité disponible de l'appareil peut varier lors des mises à jour.

Vous pouvez télécharger et installer les mises à jour du microprogramme pour mettre à niveau le logiciel de votre appareil au moyen du service FOTA (firmware over-the-air). Pour vérifier la mise à jour du microprogramme, touchez  → **Paramètres** → **À propos de l'appareil** → **Mise à jour logicielle**.

Le contenu de ce guide peut présenter quelques différences par rapport au contenu de votre appareil, selon votre zone géographique, votre fournisseur de services ou le logiciel de votre appareil. Il peut être modifié sans préavis.

Copyright © 2016 Samsung Electronics

### Respectez les avertissements ci-dessous afin d'éviter de blesser autrui ou d'endommager l'appareil

- Ne laissez pas les jeunes enfants ou les animaux de compagnie mordiller ou lécher l'appareil.
- N'enfonchez pas l'appareil dans les yeux, les oreilles ou toute autre partie du corps, et ne l'introduisez pas dans la bouche.
- Si l'appareil photo de votre appareil est équipé d'un flash, ne l'utilisez pas à proximité des yeux des personnes ou des animaux.
- L'appareil peut être utilisé dans les lieux où la température ambiante va de 0°C à 35°C. Vous pouvez ranger votre appareil à une température ambiante de -20°C à 50°C. L'utilisation ou le rangement de l'appareil dans des conditions de température hors de la plage recommandée peut endommager l'appareil ou réduire la durée utile de la pile.
- Ne conservez pas votre appareil à proximité ou à l'intérieur de radiateurs, de fours à microonde, d'équipements de cuisine ou de conteneurs à haute pression.
- Conservez votre appareil au sec.
- N'utilisez pas votre appareil en extérieur pendant un orage.
- Respectez toutes les consignes de sécurité et réglementations relatives à l'utilisation de votre appareil lorsque vous vous trouvez au volant d'un véhicule.



Pour protéger votre ouïe lorsque vous utilisez un casque d'écoute, il est recommandé d'éviter de régler le son à haut volume pour de longues périodes.

Pour afficher la totalité des consignes de sécurité, touchez  → **Paramètres** → **À propos de l'appareil** → **Mentions légales** → **Consignes de sécurité**.

## Précautions spéciales et avis d'Industrie Canada

### Mises en garde

Toute modification apportée à votre appareil qui n'est pas expressément approuvée dans le présent document pourrait invalider la garantie de l'appareil et annuler votre droit de l'utiliser. N'utilisez que les chargeurs approuvés. L'utilisation d'accessoires non autorisés pourrait être dangereuse et invalidera la garantie de l'appareil si lesdits accessoires ont causé des dommages ou une défectuosité à l'appareil.

Même si votre appareil est plutôt robuste, c'est un appareil électronique complexe qui peut se briser. Évitez de l'échapper, de la frapper, de la plier ou de vous assoir dessus.

### Renseignements destinés à l'utilisateur

Cet appareil a subi des tests et répond aux critères d'un dispositif numérique de classe B. Ces critères sont établis afin d'assurer une protection suffisante contre les interférences nocives à l'intérieur d'une résidence. Cet appareil produit, utilise et peut émettre de l'énergie radioélectrique et peut occasionner des interférences nuisibles aux communications radio s'il n'est pas assemblé et utilisé selon les directives. Cependant, il n'y a aucune garantie qu'il ne se produira pas d'interférence dans une installation particulière. Si l'appareil nuit à la réception du signal radio ou de télévision, ce qui peut être vérifié en éteignant puis en rallumant l'appareil, on recommande à l'utilisateur de prendre les mesures correctives suivantes :

- Réorientez ou déplacez l'antenne réceptrice.
- Augmentez la distance séparant l'appareil et le récepteur.
- Branchez l'appareil à un circuit différent de celui où est branché le récepteur.
- Consultez le marchand ou un technicien expérimenté en radio et télévision pour obtenir de l'aide.

## Renseignements sur l'indice de débit d'absorption spécifique (DAS)

Le DAS est une valeur qui correspond à la quantité relative d'énergie RF absorbée par la tête de l'utilisateur du dispositif sans fil.

L'indice DAS d'un téléphone est obtenu par des tests, des mesures et des calculs complexes, il ne représente pas la quantité d'énergie RF émise par le téléphone. Tous les modèles de téléphone sont testés en laboratoire à leur indice maximal dans des conditions rigoureuses. Lorsque le téléphone fonctionne, son indice DAS peut être légèrement plus faible que le niveau indiqué à Industrie Canada. Ce fait est lié à une variété de facteurs, comme la proximité de l'antenne d'une station, la conception du téléphone et d'autres facteurs. Ce qu'il faut retenir, c'est que chaque téléphone respecte des normes fédérales strictes. Les variations de l'indice DAS ne représentent pas des variations de la sécurité d'utilisation.

Tous les téléphones doivent respecter la norme fédérale, qui comprend une marge de sécurité substantielle. Tel qu'indiqué plus haut, les variations de l'indice DAS entre les différents modèles de téléphone ne représentent pas des variations de la sécurité d'utilisation. Les indices DAS égaux ou inférieurs à la norme fédérale de 1,6 W/kg sont considérés comme sécuritaires pour le public.

Les indices DAS connus les plus élevés pour le modèle SM-J120W sont : Tête : 0,98 W/kg; Corps : 1,06 W/kg

Ce téléphone a été testé et satisfait aux directives d'expositions aux fréquences radio lorsqu'elle est utilisée avec un accessoire qui ne contient aucun métal et qui place l'appareil mobile à 1,5 cm du corps.

Certaines organisations, comme l'Organisation mondiale de la santé et Food and Drug Administration des États-Unis, suggèrent que si des personnes souhaitent réduire leur exposition, celles-ci devraient utiliser un dispositif mains libres pour garder à distance l'appareil sans fil de leur tête ou de leur corps pendant son utilisation ou restreindre la durée d'utilisation de l'appareil. Pour plus d'information, visitez [www.samsung.com/sar](http://www.samsung.com/sar) et recherchez le numéro de modèle de votre appareil.

## Mise au rebut des piles

Cet appareil contient une pile au lithium-ion. Pour en disposer de façon sécuritaire, consultez votre centre de service local. Pour plus d'information sur le remplacement de la pile, contactez votre fournisseur de services. N'essayez pas de démonter, d'écraser ou de perforer la pile. Ne la jetez pas au feu.



- Assurez-vous de jeter votre pile de façon appropriée. Dans certaines régions, il se peut qu'il soit interdit de jeter les piles dans les ordures ménagères ou commerciales.
- Pour des raisons de sécurité, ne manipulez pas une pile au lithium-ion endommagée ou qui fuit.

## Avis d'Industrie Canada

Le présent appareil est conforme aux CNR d'Industrie Canada applicables aux appareils radio exempts de licence. L'exploitation est autorisée aux deux conditions suivantes :

- 1 L'appareil ne doit pas produire de brouillage, et,
- 2 L'utilisateur doit accepter tout brouillage radioélectrique subi par l'appareil, même si le brouillage est susceptible d'en compromettre le fonctionnement.