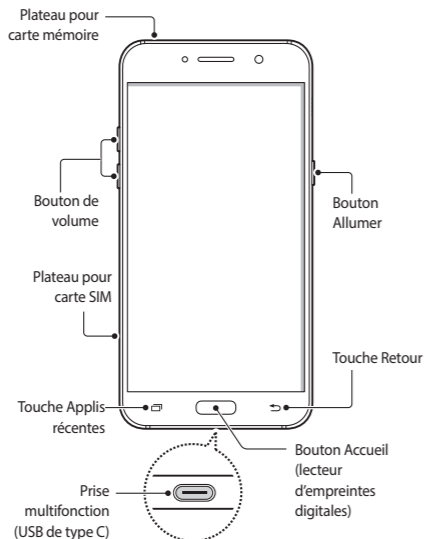


# GUIDE DE DÉMARRAGE

## SM-A520W

### Présentation de l'appareil

Pour allumer l'appareil, pressez le bouton Allumer pendant quelques secondes.



### Informations supplémentaires

Rendez-vous à [www.samsung.com/ca?](http://www.samsung.com/ca?) pour consulter des informations sur l'appareil, le mode d'emploi, etc.

- En fonction de votre navigateur ou de votre fournisseur de services, le mode d'emploi peut ne pas être disponible.
- Des frais supplémentaires pourraient vous être facturés pour l'accès à Internet.

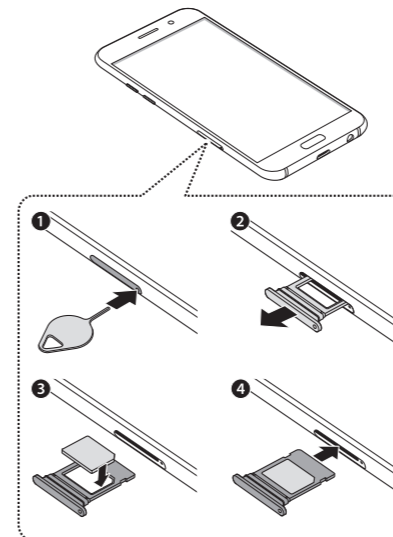
### Installer une carte nano-SIM et une carte microSD

Insérez la broche d'éjection à l'endroit prévu à cet effet sur le plateau pour le déverrouiller.

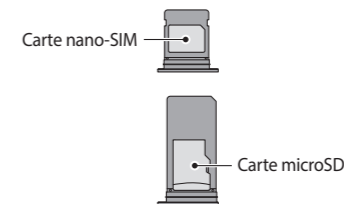
Posez délicatement la carte sur le plateau dans son compartiment.

- ! Assurez-vous que la broche d'éjection est perpendiculaire à l'orifice. Sinon vous pourriez endommager l'appareil.
- Si la carte n'est pas mise en place correctement, elle pourrait s'échapper du plateau ou tomber au sol.

! Les cartes nano-SIM et microSD sont vendues séparément.



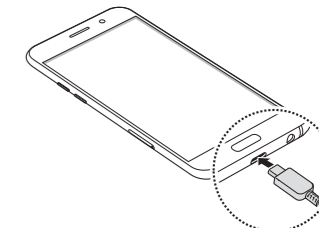
### Installation correcte de la carte



! Utilisez exclusivement une carte nano-SIM.

### Charger la pile

Avant d'utiliser l'appareil pour la première fois, vous devez charger la pile.



! Pendant la recharge, le chargeur doit rester à proximité de la prise électrique et être facilement accessible.





- Pour transférer les données de votre ancien appareil vers votre nouvel appareil : rendez-vous à [www.samsung.com/smarts witch](http://www.samsung.com/smarts witch) pour plus d'information.
- Si votre appareil se bloque et ne répond plus, pressez simultanément le bouton Allumer et le bouton de réduction du volume pendant plus de sept secondes afin de le redémarrer.

## Mise au rebut

Pour savoir comment disposer de l'appareil et de la pile, touchez **Appli.** → **Paramètres** → **À propos de l'appareil** → **Mentions légales** → **Informations de sécurité.**

Cet appareil contient une pile au lithium-ion. Pour en disposer de façon sécuritaire, consultez votre centre de service local. Pour plus d'information sur le remplacement de la pile, contactez votre fournisseur de services. N'essayez pas de démonter, d'écraser ou de perforez l'appareil. Ne le jetez pas au feu.



- Assurez-vous de jeter votre pile de façon appropriée. Dans certaines régions, il se peut qu'il soit interdit de jeter les piles dans les ordures ménagères ou commerciales.
- Pour des raisons de sécurité, ne manipulez pas une pile au lithium-ion endommagée ou qui fuit.

Le contenu de ce guide peut présenter quelques différences par rapport au contenu de votre appareil, selon votre zone géographique, votre fournisseur de services ou le logiciel de votre appareil, et peut être modifié sans préavis.

Copyright © 2017 Samsung Electronics

## Renseignements sur la sécurité

Lisez les renseignements sur la sécurité avant d'utiliser votre appareil pour assurer votre sécurité et pour en faire une utilisation sécuritaire et judicieuse.



### Avertissement

#### Respectez les renseignements sur la sécurité ci-dessous afin d'éviter tout risque d'incendie ou d'explosion

- N'exposez pas l'appareil aux chocs, car vous pourriez l'endommager.
  - Ne portez pas votre appareil dans la poche arrière de votre pantalon ou à votre taille.
- N'utilisez que des chargeurs, accessoires homologués par le fabricant.
- Évitez que la prise multifonction entre en contact avec des éléments conducteurs, comme du métal ou des liquides.
- Ne touchez pas le chargeur ou l'appareil avec les mains humides pendant le chargement.
- Si un composant de votre appareil est fissuré ou brisé, cessez immédiatement de l'utiliser et apportez-le à un centre de services après-ventes Samsung.

#### Respectez les avertissements ci-dessous afin d'éviter les blessures et d'endommager l'appareil

- Ne laissez pas les enfants ou les animaux mettre l'appareil dans leur bouche.
- Ne heurtez pas les yeux, les oreilles ou toute autre partie du corps avec l'appareil, et ne l'insérez pas dans la bouche.

- N'utilisez pas le flash ou le voyant de l'appareil photo près des yeux de personnes ou d'animaux.
- L'appareil peut être utilisé dans les lieux où la température ambiante va de 0°C à 35°C. Vous pouvez ranger votre appareil à une température ambiante de -20°C à 50°C. L'utilisation ou le rangement de l'appareil dans des conditions de température hors de la plage recommandée peut endommager l'appareil ou réduire la durée de vie de la pile.
- Ne rangez pas l'appareil sur ou dans un appareil chauffant, comme un four à microonde, une cuisinière ou un radiateur.
- Conservez l'appareil au sec.
- N'utilisez pas votre appareil à l'extérieur durant un orage.
- Respectez les mesures de sécurité et le Code de la route concernant l'utilisation d'appareils mobiles dans une voiture en marche.



Pour éviter d'endommager votre ouïe lorsque vous utilisez un casque d'écoute ou des écouteurs, il est recommandé de ne pas régler le son à haut volume pour de longues périodes.

Pour consulter le chapitre sur les renseignements sur la sécurité, touchez **Appli.** → **Paramètres** → **À propos de l'appareil** → **Mentions légales** → **Informations de sécurité.**

## Conserver la résistance de l'appareil à l'eau et à la poussière

L'appareil peut être endommagé si de l'eau ou de la poussière s'y infiltre. Suivez ces conseils pour éviter d'endommager votre appareil et conserver sa résistance à l'eau et à la poussière.

- N'immergez pas l'appareil dans l'eau à une profondeur supérieure à 1,5 m et ne le laissez pas immergé pendant plus de 30 minutes.
- N'exposez pas l'appareil à de l'eau en forts mouvements.
- Si l'appareil est exposé à de l'eau douce, séchez-le soigneusement avec un chiffon propre et doux. S'il est exposé à d'autres liquides (p. ex., eau salée, eau ionisée ou boisson alcoolisée), rincez l'appareil à l'eau douce immédiatement et séchez-le soigneusement avec un chiffon propre et doux. Sinon, l'appareil pourrait ne pas fonctionner correctement ou son apparence pourrait être altérée.
- Si l'appareil a été immergé dans l'eau, ou le microphone ou le haut-parleur est humide, les sons peuvent ne pas être entendus clairement pendant un appel. Assurez-vous que le microphone ou le haut-parleur soient propres et secs en les essuyant avec un linge sec.
- L'écran tactile et certaines fonctionnalités peuvent ne pas fonctionner correctement, si l'appareil est utilisé dans l'eau.

**Votre appareil a été testé dans un environnement contrôlé et a été certifié étanche à l'eau et à la poussière sous des conditions spécifiques (conformité aux exigences de la classification IP68, telles que décrites par la norme internationale CEI 60529 - Degrés de protection procurés par les enveloppes (Code IP); conditions d'essai : 15 - 35 °C, 86 - 106 kPa, à 1,524 mètre (5 pi) de profondeur, durant 30 minutes). Malgré cette classification, votre appareil n'est pas complètement imperméable à l'eau.**

## Précautions spéciales et avis d'Industrie Canada

### Mises en garde

Toute modification apportée à votre appareil qui n'est pas expressément approuvée par Samsung pourrait invalider la garantie de l'appareil et annuler votre droit de l'utiliser. N'utilisez que les piles, les antennes et les chargeurs approuvés. L'utilisation d'accessoires non autorisés pourrait être dangereuse et invalidera la garantie de l'appareil si lesdits accessoires ont causé des dommages ou une défectuosité à l'appareil.

Même si votre tablette est plutôt robuste, c'est un appareil électronique complexe qui peut se briser. Évitez de l'échapper, de la frapper, de la plier ou de vous assoir dessus.

### Renseignements destinés à l'utilisateur

Cet appareil a subi des tests et répond aux critères d'un dispositif numérique de classe B. Ces critères sont établis afin d'assurer une protection suffisante contre les interférences nocives à l'intérieur d'une résidence. Cet appareil produit, utilise et peut émettre de l'énergie radioélectrique et peut occasionner des interférences nuisibles aux communications radio s'il n'est pas assemblé et utilisé selon les directives. Cependant, il n'y a aucune garantie qu'il ne se produira pas d'interférence dans une installation particulière. Si la tablette nuit à la réception du signal radio ou de télévision, ce qui peut être vérifié en éteignant puis en rallumant la tablette, on recommande à l'utilisateur de prendre les mesures correctives suivantes :

- Réorientez ou déplacez l'antenne réceptrice.
- Augmentez la distance séparant le système et le récepteur.
- Branchez le système dans une prise située sur un circuit électrique différent de celui du récepteur.
- Consultez votre fournisseur ou un technicien expérimenté en radio et télévision pour obtenir de l'aide.

## Renseignements sur l'indice de débit d'absorption spécifique (DAS)

Votre appareil satisfait les normes d'Industrie Canada qui limitent l'exposition des personnes à l'énergie radioélectrique (RF) émise par le matériel radio et de télécommunications. Ces normes permettent d'empêcher la vente d'appareils mobiles qui excèdent le niveau d'exposition maximum (appelé Débit d'absorption spécifique ou DAS) de 1,6 W/kg. Pour accéder à toute l'information sur le DAS des différents modèles, rendez-vous au site Web d'IC à [www.ic.gc.ca/eic/site/ceb-bhst.nsf/fra/h\\_tt00084.html](http://www.ic.gc.ca/eic/site/ceb-bhst.nsf/fra/h_tt00084.html).

Lors d'une utilisation normale, le niveau DAS est bien inférieur à la valeur maximale, car l'appareil est conçu de façon à émettre seulement l'énergie RF requise pour transmettre un signal à la base de réception la plus près. En émettant automatiquement les niveaux les plus faibles possible, votre appareil réduit votre exposition totale à l'énergie RF.

Industrie Canada a octroyé un numéro de certification d'IC pour ce modèle basé sur le respect de tous les niveaux DAS signalés selon les lignes directrices sur l'exposition aux radiofréquences. Le numéro IC de ce modèle est : 649E-SMAS20W [Numéro de modèle : SM-A520W]. Vous pouvez trouver les niveaux ?DAS de ce modèle sur le site Web d'Industrie Canada : [sms-sgs.ic.gc.ca/equipmentSearch/searchRadioEquipments](http://sms-sgs.ic.gc.ca/equipmentSearch/searchRadioEquipments).

Il est possible de trouver l'information sur les niveaux DAS de cet appareil sur le site Web de Samsung : [www.samsung.com/sar](http://www.samsung.com/sar).

## Avis d'Industrie Canada

Le présent appareil est conforme aux CNR d'Industrie Canada applicables aux appareils radio exempts de licence. L'exploitation est autorisée aux deux conditions suivantes :

1. L'appareil ne doit pas produire de brouillage,
2. L'utilisateur doit accepter tout brouillage radioélectrique subi par l'appareil, même si le brouillage est susceptible d'en compromettre le fonctionnement.