

LG  
Life's Good

# Quick Start Guide

ENGLISH  
**TU500**

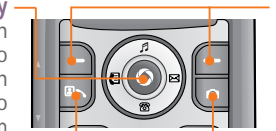
## YOUR PHONE

### PHONE COMPONENTS

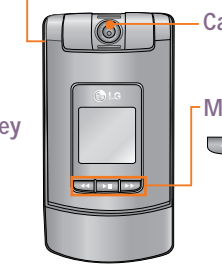
- Earpiece**
- Navigation key**  
Use for quick access to phone functions.
- Send key**  
You can dial a phone number and answer incoming calls. Press this key in standby mode to quickly access the most recent incoming, outgoing and missed calls quickly.
- Alphanumeric keys**  
These keys are used to dial a number in standby mode and to enter numbers or characters in edit mode.
- Clear key**  
Allows you to delete the characters entered or to go back to the previous screen.
- Message key**  
Use to retrieve or send text messages.
- End/Power key**  
Allows you to power the phone on or off, end calls, or return to Standby Mode.



- OK key**  
Press this key in standby mode to access the main menu. Allows you to select and confirm menu options.
- Left soft key/ Right soft key**  
Each of these keys performs the functions indicated by the text on the display immediately above them.
- Video call key**  
To make and answer a video call.
- Camera key**  
Press this key to use the camera feature or to go directly to camera mode.



- Headset jack**
- Side key**
- Task menu key**
- Camera**
- Music player hot keys**



- Camera**
- Music player hot keys**  
  - ◀**: (on the play list) Moves the cursor to the previous track. (during playback) Rewinds the current track. Press and hold down this key until you find the spot you'd like to listen to.
  - ▶**: (on the play list) Moves the cursor to the next track. (during playback) Fast forwards the current track. Press and hold down this key until you find the spot you'd like to listen to.

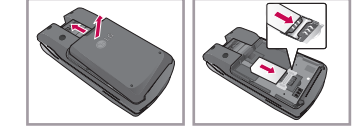
## MENU TREE

- 1. Call History**
  - 1.1 Missed Calls
  - 1.2 Dialed Calls
  - 1.3 Received Calls
  - 1.4 All Calls
  - 1.5 Call Duration
- 2. Media**
  - 2.1 Camera
  - 2.2 Music Player
  - 2.3 Audio & Ring Tunes
  - 2.4 Graphics
  - 2.5 Video
  - 2.6 Other Files
- 3. Games & Applications**
  - 3.1 Games
  - 3.2 Applications
- 4. Rogers Mall**
  - 4.1 Search
  - 4.2 Music & Tones
  - 4.3 Games
  - 4.4 Graphics
  - 4.5 Email/Chat
  - 4.6 TV/Video
  - 4.7 News & Info
- 5. Vision**
  - 5.1 Video/Radio
  - 5.2 Mobile TV
  - 5.3 Music
  - 5.4 Internet
  - 5.5 More Service
- 6. Messages**
  - 6.1 Rogers IM
  - 6.2 New Message
  - 6.3 Inbox
  - 6.4 Drafts
  - 6.5 Outbox
  - 6.6 Sent
  - 6.7 Call Voicemail
  - 6.8 Watch Videomail
  - 6.9 Templates
  - 6.0 Message Settings
- 7. Tools**
  - 7.1 Alarm Clock
  - 7.2 Calendar
  - 7.3 Notepad
  - 7.4 Calculator
  - 7.5 Tip Calculator
  - 7.6 World Clock
  - 7.7 Tasks
  - 7.8 Stop Watch
- 8. Contacts**
  - 8.1 Contact List
  - 8.2 New Contact
  - 8.3 Caller Groups
  - 8.4 Speed Dial List
  - 8.5 Copy All Contacts
  - 8.6 Delete All Contacts
  - 8.7 Service Dial Numbers
  - 8.8 My Numbers
- 9. Settings**
  - 9.1 Audio & Ring Tunes
  - 9.2 Display
  - 9.3 Bluetooth
  - 9.4 Date & Time
  - 9.5 Call
  - 9.6 Security
  - 9.7 Connection
  - 9.8 Flight Mode
  - 9.9 Check Memory
  - 9.0 Handset Information
  - 9.\* Reset Settings

## GETTING STARTED

### INSTALLING THE SIM

When you subscribe to a cellular network, you are provided with a plug-in SIM loaded with your subscription details, such as your PIN, any optional services available and many others.

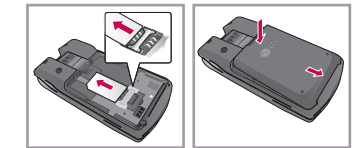


**Important!**  
The plug-in SIM and its contacts can be easily damaged by scratches or bending, so be careful when handling, inserting or removing the card. Keep all SIM out of the reach of small children.

- If necessary, switch off the phone by holding down the [END] key until the power-off image appears.
- Remove the battery. To do so:
- Slide the SIM into the SIM socket so that it locks the card into place. Make sure that the notched corner is at the top left and the gold contacts of the card face into the phone.

**Note**  
When you need to remove the SIM, slide it, as shown, and take it out of the socket.

- To insert the battery, align the golden contacts of the battery with the corresponding connectors on the battery compartment. Press down on the opposite end of the battery until it snaps into place.
- Attach back cover by sliding it up into position until it clicks.



### MAKING A CALL

- Make sure your phone is powered on.
- Enter a phone number including the area code. To edit a number on the display screen, simply press the [END] key to erase one digit at a time.
  - Press and hold the [END] key to erase the entire number.
- Press the [SEND] key to call the number.
- When finished, press the [END] key.

### MAKING A CALL BY SEND KEY

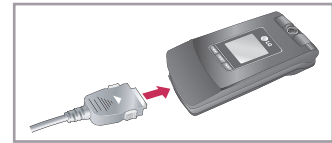
- Press the [SEND] key, and the most recent incoming, outgoing and missed phone numbers will be displayed.
- Select the desired number by using the navigation key.
- Press the [SEND] key.

### CHARGING THE BATTERY

Use of unauthorized accessories could damage your phone and void your warranty.

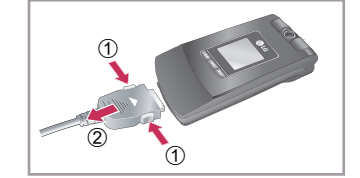
To use the travel charger provided with your phone:

- With the battery in position in the phone, connect the lead from the travel charger to the bottom of the phone. Check that the arrow on the lead connector is facing towards the front of the phone.
- Connect the travel charger to a standard AC wall outlet. Only use the travel charger that comes with the package.



**Warning**  
The travel charger must be unplugged before you remove the battery, otherwise, the phone could be damaged.

- When charging is finished, disconnect the travel charger from the phone by pressing on the grey tabs on both sides of the connector while pulling the connector out.



**Note**

- If your phone is powered on while charging, you'll see the bars on the battery indicator icon cycle. When the battery is fully charged, the bars on the battery indicator icon will flash on and off.

**If the battery fails to charge completely:**

- After turning the phone on and off, please attempt to recharge the battery.
- After detaching and reattaching the battery, please attempt to recharge the battery.

## VOTRE TÉLÉPHONE

### SES ÉLÉMENTS

#### Touche de navigation

Permet d'accéder rapidement aux fonctions du téléphone.

#### Touche d'envoi

Permet de composer un numéro et de répondre aux appels entrants. En mode d'attente, appuyez sur cette touche pour accéder rapidement aux plus récents appels entrants, sortants et manqués.

#### Touches alphanumériques

En mode d'attente, ces touches permettent de composer un numéro; en mode d'édition, elles permettent d'entrer des chiffres et des caractères.

#### Écouteur

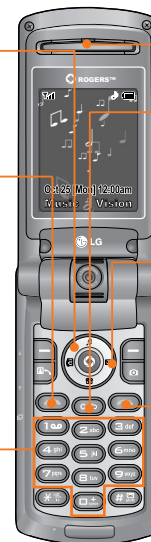
Permet de supprimer les caractères entrés ou de revenir à l'écran précédent.

#### Touche de message

Pour récupérer et envoyer des messages texte.

#### Touche de fin d'appel et de mise en marche

Permet de mettre le téléphone sous tension ou hors tension, de mettre fin aux appels et de retourner au mode d'attente.



#### Touche Effacer

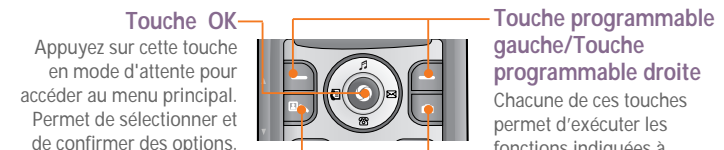
Permet de supprimer les caractères entrés ou de revenir à l'écran précédent.

#### Touche de message

Pour récupérer et envoyer des messages texte.

#### Touche de fin d'appel et de mise en marche

Permet de mettre le téléphone sous tension ou hors tension, de mettre fin aux appels et de retourner au mode d'attente.



#### Touche OK

Appuyez sur cette touche en mode d'attente pour accéder au menu principal. Permet de sélectionner et de confirmer des options.

#### Touche d'appel vidéo

Pour effectuer ou prendre un appel vidéo.

#### Prise pour casque d'écoute

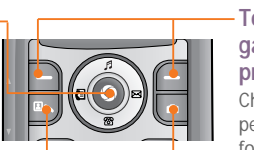
Permet de connecter un casque d'écoute.

#### Touche latérale

Permet d'accéder rapidement aux fonctions du téléphone.

#### Touche du menu Tâches

Permet d'accéder rapidement aux fonctions du téléphone.



#### Touche programmable gauche/Touche programmable droite

Chacune de ces touches permet d'exécuter les fonctions indiquées à l'écran immédiatement au-dessus.

#### Touche appareil photo

Appuyez sur cette touche pour utiliser la fonction appareil photo ou pour passer directement en mode appareil photo.

#### Appareil photo

Permet de prendre des photos.

#### Touche de lecture de musique

Appuyez sur cette touche pour accéder à la liste de lecture de musique.

**▶▶** : Appuyez sur cette touche deux fois pour activer le lecteur de musique. La liste d'écoute est affichée. (Remarque: Lorsqu'il n'y a pas de musique dans la liste d'écoute, le message «Aucune chanson» s'affiche et le lecteur retourne au mode d'attente Appuyez sur la touche une autre fois pour écouter la musique.

**▶▶▶** : (dans la liste d'écoute) Déplace le curseur vers le morceau suivant. (pendant la lecture) Avance rapidement dans le morceau écouté. Appuyez sur cette touche jusqu'à ce que vous ayez trouvé l'endroit que vous aimeriez écouter.

## HIÉRARCHIE DES MENUS

### 1. Historique des appels

- 1.1 Apps manqués
- 1.2 Appels Émis
- 1.3 Appels Reçus
- 1.4 Tous appels
- 1.5 Durée de l'appel

### 2. Média

- 2.1 Camera
- 2.2 Lecteur de musique
- 2.3 Audio et sonneries
- 2.4 Graphiques
- 2.5 Vidéo
- 2.6 Autres fichiers

### 3. Jeux et applications

- 3.1 Jeux
- 3.2 Applications

### 4. Le mail Rogers

- 4.1 Recherche
- 4.2 Musique et sonneries
- 4.3 Jeux
- 4.4 Graphiques
- 4.5 Courriel/Clavardage
- 4.6 Télé et vidéo
- 4.7 Info
- 4.8 Internet
- 4.9 Paramètres Internet

### 5. Vision

- 5.1 Video/Radio
- 5.2 Tele mobile
- 5.3 Musique
- 5.4 Internet
- 5.5 Plus de services

### 6. Messages

- 6.1 MI Rogers
- 6.2 Nouveau message
- 6.3 Boîte réception
- 6.4 Brouillons
- 6.5 Boîte D'Envoi
- 6.6 Envoyé
- 6.7 Appeler la boîte vocale
- 6.8 Surveiller la boîte vocale
- 6.9 Modèles
- 6.0 Paramètres de message

### 7. Jeux Et Outils

- 7.1 Réveil
- 7.2 Agenda
- 7.3 Mémo
- 7.4 Calculatrice
- 7.5 Calcul. pourboire
- 7.6 Fuseaux Hor.
- 7.7 Tâches
- 7.8 Arrêt de l'observation
- 7.9 Conversions
- 7.0 Chercheur de dates

### 8. Contacts

- 8.1 Liste de contacts
- 8.2 Nouv contact
- 8.3 Groupes D'Appel
- 8.4 Liste de composition abrégée
- 8.5 Copier tous les contacts
- 8.6 Supprimer tous les contacts
- 8.7 Numéros d'appels de services
- 8.8 Mes numéros

### 9. Paramètres

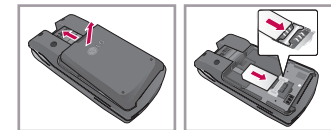
- 9.1 Audio et sonneries
- 9.2 Affichage
- 9.3 Bluetooth
- 9.4 Date et Heure
- 9.5 Appel
- 9.6 Réglages Sécurité
- 9.7 Régl. Connex
- 9.8 Mode vol
- 9.9 Etat Mémoire
- 9.0 Info sur le combiné
- 9.\* Réinitialiser Réglages

### 7.\* Compteur de jours D

## POUR COMMENCER

### INSTALLATION DE LA CARTE SIM

Lorsque vous vous abonnez à un réseau cellulaire, vous recevez une carte SIM enfichable contenant les détails relatifs à votre abonnement, notamment votre NIP et tous services facultatifs disponibles.

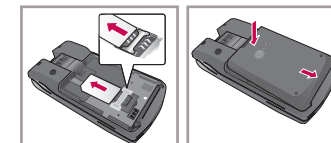


#### Remarque

Si vous devez retirer la carte SIM, glissez-la tel qu'illustré et sortez-la de son emplacement.

4. Pour insérer la pile, alignez ses contacts dorés avec les connecteurs correspondants dans le compartiment de pile. Appuyez sur la pile jusqu'à ce qu'elle se verrouille en place.

5. Remplacez le couvercle en le glissant en place (un clic sera audible).



#### Important!

La carte SIM enfichable et ses contacts s'endommagent facilement lorsqu'on les égratigne ou lorsqu'on les plie. Faites donc attention lorsque vous manipulez, insérez ou retirez la carte. Conservez la carte SIM hors de portée des jeunes enfants.

1. Au besoin, éteignez le téléphone en appuyant sur la touche jusqu'à ce que l'image de mise hors tension apparaisse.

2. Retirez la pile. Pour le faire:

3. Glissez la carte SIM dans son emplacement pour la verrouiller en place. Assurez-vous que le coin encoché se trouve en bas à gauche et que les contacts en or de la carte soient orientés vers l'intérieur du téléphone.

### ÉTABLISSEMENT D'UN APPEL

1. Vérifiez que votre téléphone est allumé.

2. Entrez un numéro de téléphone, avec l'indicatif régional. Pour modifier un numéro à l'écran, il suffit d'appuyer sur la touche **☒** pour supprimer un chiffre à la fois.

▶ Appuyez pendant quelques instants sur la touche **☒** pour effacer le numéro en entier.

3. Appuyez sur la touche **☒** pour composer le numéro.

4. Appuyez sur la touche **☒** lorsque vous avez terminé.

### POUR FAIRE UN APPEL EN APPUYANT SUR LA TOUCHE D'ENVOI

1. Appuyez sur la touche **☒** pour afficher les plus récents numéros de téléphone entrants, sortants et manqués.

2. Choisissez le numéro désiré à l'aide de la touche de navigation.

3. Appuyez sur la touche **☒**.

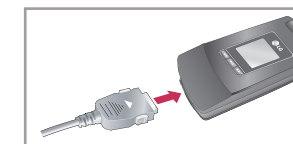
### RECHARGE DE LA PILE

L'utilisation d'accessoires non homologués peut endommager votre téléphone et annuler la garantie.

Pour utiliser le chargeur de voyage fourni avec votre téléphone:

1. La pile étant installée, branchez le fil du chargeur de voyage à l'extrémité inférieure du téléphone. Vérifiez que la flèche du connecteur est orientée vers l'avant du téléphone.

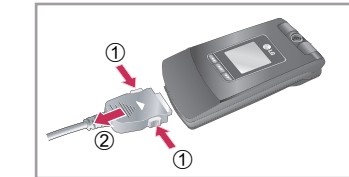
2. Branchez l'adaptateur à une prise de courant murale à courant alternatif. N'utilisez que le chargeur de voyage fourni.



#### Avertissement

Vous devez débrancher le chargeur de voyage avant de retirer la pile du téléphone; sinon vous pourriez endommager le téléphone.

3. Lorsque la recharge est terminée, débranchez le chargeur de voyage du téléphone en appuyant sur les languettes grises de chaque côté du connecteur tout en tirant vers l'arrière.



#### Remarque

▶ Si le téléphone est allumé pendant la recharge, les barres de l'icône de niveau de charge s'affichent à l'écran pour indiquer la progression de l'opération. Ces barres clignotent lorsque la pile est entièrement rechargée.

#### Si la pile n'est pas entièrement rechargée à la fin de l'opération:

▶ Allumez et éteignez le téléphone et essayez à nouveau de recharger la pile.

▶ Retirez et réinstallez la pile et essayez à nouveau de la recharger.